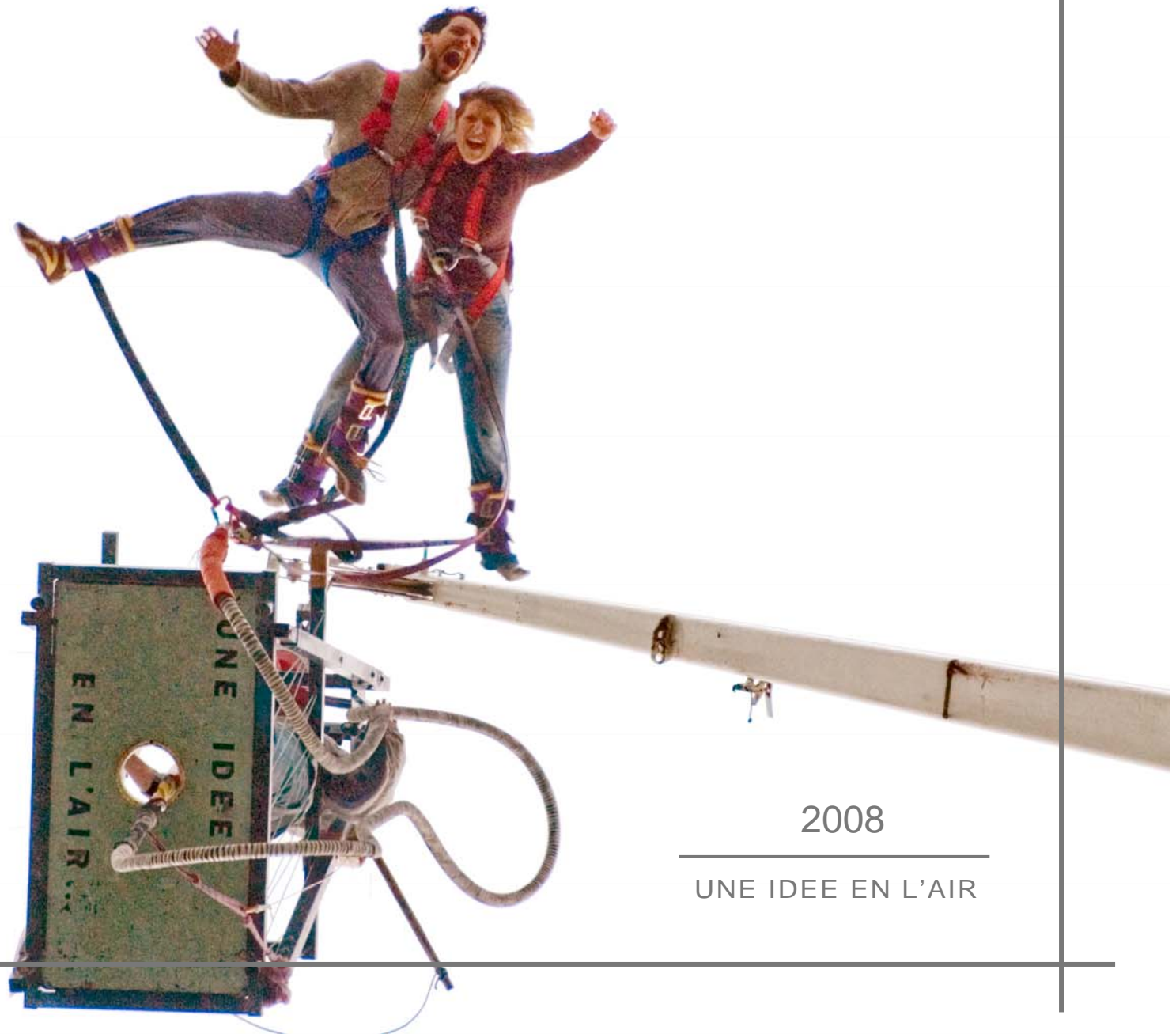


# PARTENAIRES DES SOLIDAYS

Ce que représente  
l'investissement de  
l'association  
*"une idée en l'air..."*  
et des ses 35  
bénévoles dans la  
préparation et la  
participation aux  
SOLIDAYS.



2008

UNE IDEE EN L'AIR



# Que représente la fabrication des élastiques des SOLIDAYS pour 6 bénévoles ?

## Recette du chef

**Pour 6 élastiques BI (120 à 200 kg), il nous faut :**

12 deltas Maillon rapide - Ø18 (2 deltas par élastique).

Des bobinos servant au gainage de l'élastique.

Un bobino, qu'est-ce que c'est ?  
C'est une bande de latex étirée de 48 m,  
celle-ci est constituée de 8 brins de fil de latex.

- 12 bobinos : 576 m de bande de latex blanc
- 12 bobinos : 576 m de bande de latex gris

Ce qui équivaut à 1 152 m de bande de latex étirée.

3 heures sont nécessaires pour fabriquer 1 seul bobino, soit un total de 72 heures pour 24 bobinos.

La fabrication d'un élastique comprend aussi, l'étalage,  
le pré-gainage et le gainage.

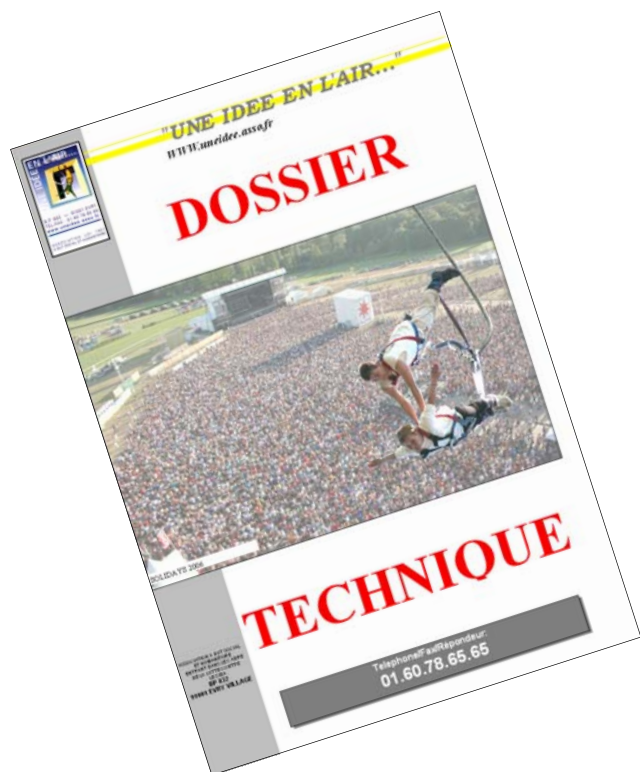
3 heures sont nécessaires pour fabriquer 1 seul élastique, soit un total de 18 heures pour 6 élastiques.

**Conclusion : 90 heures de travail sont nécessaires pour la fabrication des 6 élastiques, soit 15 heures par bénévoles.**

**Nous avons donc besoin de 144 kg de latex pour la fabrication de ces 6 élastiques**



Que représente la constitution des 7 dossiers techniques (6 pour la préfecture et 1 pour Solidarité Sida) ?



## Ingrédients

**35 pages par dossier relié qui comprennent :**

- ◆ 1 belle page de garde.
- ◆ 1 certificat INSEE pour notre numéro identifiant SIREN / SIRET.
- ◆ 1 extrait de journal officiel pour l'enregistrement de l'association.
- ◆ 1 document reprenant les caractéristiques techniques des grues.
- ◆ 1 rapport de vérification générale des 2 appareils de levage.
- ◆ 1 arrêté préfectoral de 2006.
- ◆ 1 circulaire Inter-Ministerielle sur la réglementation du saut à l'élastique du 15 décembre 2005.
- ◆ 1 extrait de la norme AFNOR NF SB52-501.
- ◆ 1 attestation d'assurance de l'association.
- ◆ 1 spécimen des fiches de benji (élastique de saut) Une Idée en l'Air...

**Nous avons besoin de 245 pages pour les 7 dossiers**

Timing de réalisation :

Constitution ☞ Rédaction ☞ Impression ☞ Reliage ☞ Livraison

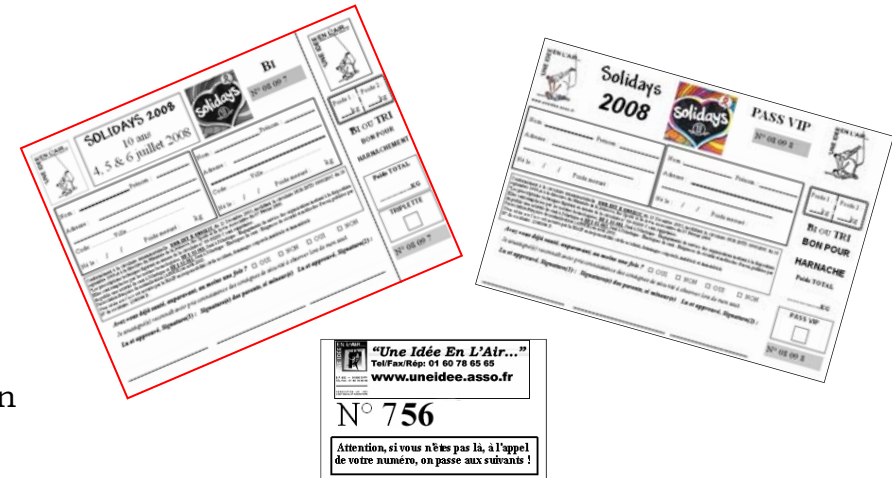
**= 16 heures de travail pour notre secrétariat**



# Que représente la billetterie et les tickets de file d'attente ?

## Composants

- ◆ 8 carnets de 100 tickets.
- ◆ 1 carnet de 100 tickets VIP.
- ◆ 8 paquets de 100 tickets numérotés pour une file d'attente tout en détente.
- ◆ 12 consignes de sécurité recto verso et plastifiées.

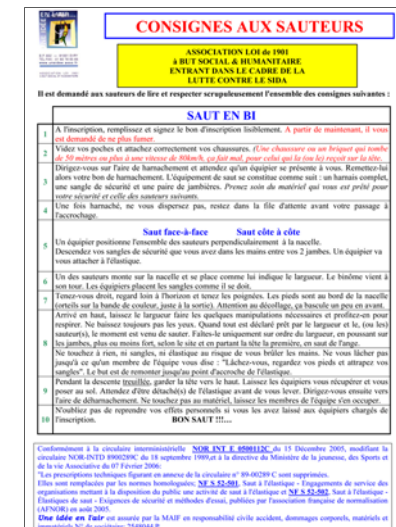


**Cela équivaut à 562 feuilles imprimées recto verso**

## Timing de réalisation :

Rédaction ☞ Impression ☞ Découpage ☞ Tri ☞ Reliage

**= 40 heures de travail pour nos bénévoles**



## Mise à disposition du matériel pour « le pôle Accueil »



### Éléments

- ◆ 1 coffre en bois artisanal.
- ◆ 1 tente.
- ◆ 1 table.
- ◆ 2 chaises.
- ◆ 1 balance.
- ◆ 1 planche de stabilisation pour la balance.
- ◆ 1 dossier technique complet + Norme AFNOR intégrale.
- ◆ 7 carnets de 100 billetterie avec textes légaux.
- ◆ 700 tickets de file d'attente
- ◆ 12 fiches de consignes de sécurité.
- ◆ 1 calculette (grande taille)
- ◆ Stylos + Marqueurs,.



**Un bon accueil est nécessaire pour une mise en condition optimale aux p'tits soins !**

## Mise à disposition du matériel pour « les 2 pôles harnachements »

### Éléments

- ◆ 2 bâches.
- ◆ 2 cantines comprenant chacune : 10 harnais, 10 paires de jambières, 10 sangles de sécurité, 10 mousquetons à vis, 1 gilet de nacelle, 2 harnais "navahos", 2 paires de serviettes (pour les p'tites gambettes),
- ◆ 2 roulantes comprenant : 1 clé de 19 (montage), 1 paire de ciseaux, 1 sangle de treuil, 1 pince multiprise, 2 paires de gants, 1 marteau, 1 rouleau de "rubalyse", 1 rouleau de "gaffeur", 1 sangle et mousqueton pour les tests de gueuses, 1 double-décamètre, 1 sacoche (3 talkies-walkies + 2 casques-micro), des piles, 1 sacoche pour la nacelle (dont 1 cisaille & un 8 de descente), 1 pharmacie de 1ers secours, des sacs poubelles.
- ◆ 2 marchepieds pour harnachement de jambières,
- ◆ 2 chaises,
- ◆ 3 poubelles plastique contenant chacune 2 élastiques de saut,

**Un bon harnachement est utile  
pour un saut confortable en toute confiance**



## Mise à disposition du matériel pour « le pôle dispatching»



### Éléments

- ◆ 1 table,
- ◆ 1 chaise,
- ◆ 1 stylo,
- ◆ 2 porte blocs,
- ◆ 6 fiches de benji,
- ◆ 2 caisses pour garder les effets personnels des sauteurs,



### **Le dispatching sert :**

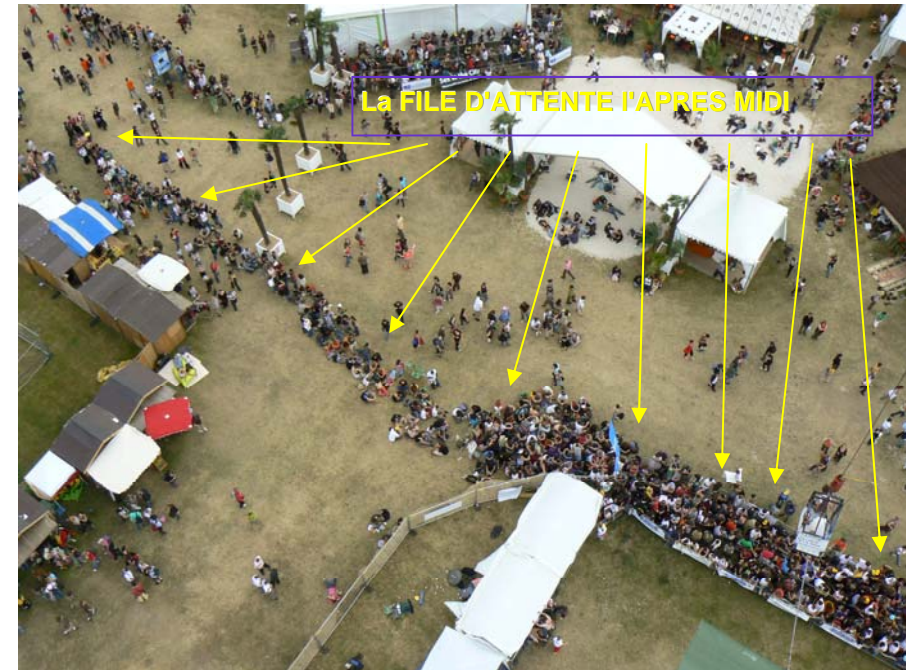
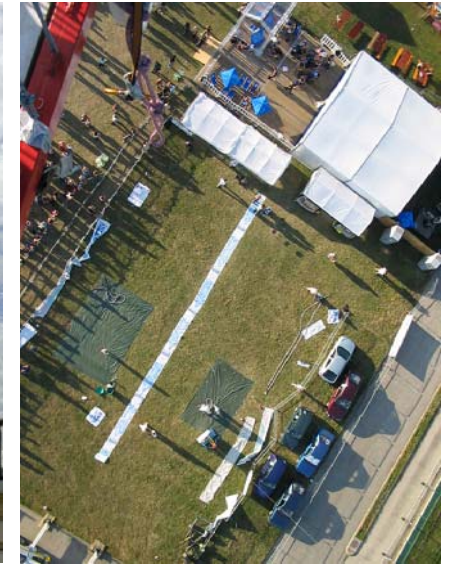
- ➔ A réguler la file d'attente des sauteurs harnachés de chaque grue,
- ➔ A inscrire les bons de saut sur les bonnes fiches de benjis (élastique de saut) pour une traçabilité irréprochable (1 élastique = 150 sauts),

# Mise à disposition du matériel pour « les 2 pôles de sauts »

## Éléments

- ◆ 2 remorques,
- ◆ 2 nacelles,
- ◆ 2 planchers de nacelles,
- ◆ 2 cordes de sécurité,
- ◆ 2 estropes,
- ◆ 6 benjis (élastiques de saut),
- ◆ 2 bâtons de direction,
- ◆ 2 treuils,
- ◆ 2 bâches de réceptions,
- ◆ 2 mégaphones,
- ◆ 200 kg de poids pour les gueuses (tests initiaux des élastiques),
- ◆ 2 grosses sangles d'attache pour les remorques,
- ◆ 12 sangles d'attache pour les remorques,

**Une aire de saut bien agencée permet d'effectuer un saut en toute sécurité.**



## Mise à disposition du matériel pour « le pôle desharnachement »



### Éléments

- ◆ 1 bâche,
- ◆ 1 Tonnelle de jonction entre les tentes
- ◆ 1 banc,
- ◆ 1 marchepied
- ◆ les packs DUREX (distribués par nos bénévoles),



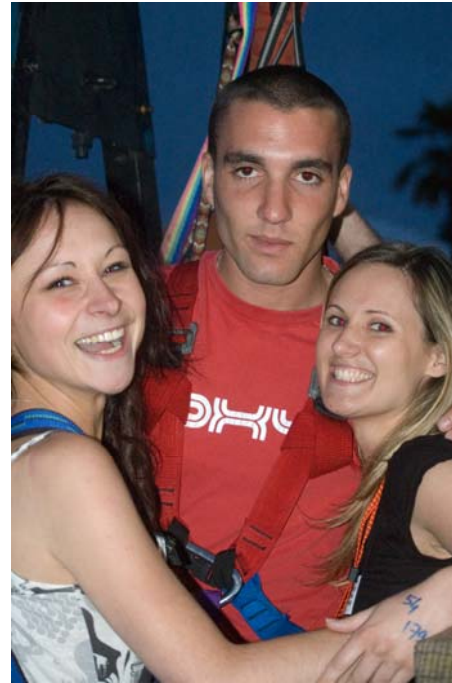
Une aire de desharnachement permet une dernière fois, avant leur départ, de parler de prévention avec **notre slogan**, à savoir :

***Nous quand on s'envoie en l'air...  
On n'oublie pas notre latex !***

# Mise à disposition du matériel électrique et d'éclairage

## Éléments

- ◆ 3 torches électriques,
- ◆ 2 baladeuses,
- ◆ 2 néons,
- ◆ 2 spots halogène sur pied,
- ◆ 2 grandes rallonge électrique,
- ◆ 1 enrouleur électrique,
- ◆ 6 multiprises,



**Gardons les idées claires avec**  
*Une Idée en l'Air...*

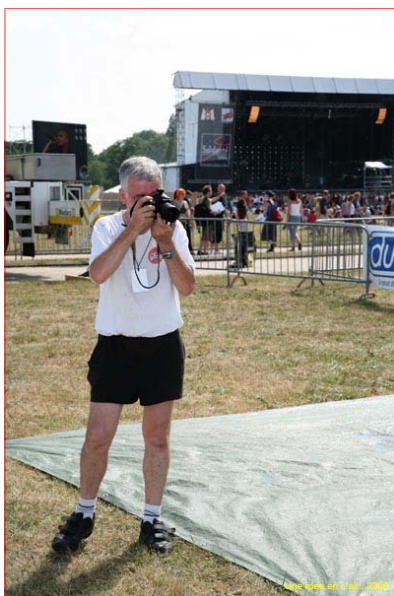


## Mise à disposition du matériel pour « le pôle photos »



### Éléments de l'association

- ◆ 1 coffre en bois artisanal,
- ◆ 1 tente,
- ◆ 1 table,
- ◆ 1 banc,
- ◆ 1 ordinateur portable,
- ◆ 1 lecteur multi-carte,
- ◆ 1 carte PCNCIA,
- ◆ 3 câbles de connectiques,
- ◆ 6 carnets de 50 tickets pour les sauteurs,
- ◆ 500 enveloppes blanches,
- ◆ 65 pages de 8 étiquettes autocollantes imprimées,
- ◆ 4 affiches d'information pour la vente des photos,



### Éléments de nos bénévoles

- ◆ 1 ordinateur portable,
- ◆ 2 appareils photo numérique FUJI/Nikon,
- ◆ 4 cartes mémoire,
- ◆ 1 enrouleur électrique,

## Complément du matériel et présence pour « le pôle photos »

### Éléments de FUJIFILM

- ◆ 1 imprimante photo,

**Tout le papier photo est offert par FUJIFILM !!!**

### Élèves de VISUEL FORMATION

- ◆ 4 élèves viennent **bénévolement** avec leur appareil et leur carte mémoire personnelle mettre en pratique leur formation sur le terrain (**ces élèves sont pris charge par Une Idée en l'Air..., tee-shirt, collation, co-voiturage, hébergement**),

### Bénévoles d'Une Idée en l'Air...

- ◆ 1 bénévole négocie et se déplace pour aller chercher et rapporter le matériel photo chez FUJIFILM, ce matériel est sous notre responsabilité,
- ◆ Création d'un script informatique et mise à disposition des logiciels nécessaires pour des images composites, 3 photos + les logos.



**VISUEL**  
formations  
& conseil

## SANS OUBLIER...



### Collation sur le site d'Une Idée en l'Air...

Étant en moyenne 12 heures par jour en activité sur le site, un espace restauration est mis en place (café, thé, chocolat, gâteaux, friandises, jus de fruits et **220 litres d'eau**).

Tout est apporté par nos bénévoles (sauf boissons chaudes, sucre, gobelets, petites cuillères, les 220 litres d'eau pris en charge par l'association *Une Idée en l'Air...*).

Cet espace est ouvert à nos bénévoles, aux photographes et aux grutiers.

### Surveillance de notre matériel

Nos bénévoles campent sur place et amènent leur matériel (tentes, duvets,...). Chacun amène son petit déjeuner.

**Notre activité est physique,  
elle demande aussi beaucoup d'atten-  
tion.**

L'activité se terminant à 23 heures, le temps de ranger tout le matériel, nous ne pouvons nous restaurer qu'après **23h30**.

*A cette occasion, l'ensemble des bénévoles remercient nos amis du catering qui nous permettent de manger malgré la fermeture officielle de 22h00.*



## Activité supplémentaire le samedi et dimanche matin

Dès la 2ème année, il nous a été demandé de venir :

- ➔ 2 heures supplémentaires le samedi matin,
- ➔ 2 heures supplémentaires le dimanche matin,

Pour les bénévoles de Solidarité SIDA et les techniciens.

Cela nous oblige à être de retour aux SOLIDAYS à 9h30 au lieu de 11h30.

Les bénévoles qui ne dorment pas sur place se donnent rendez-vous à 7h30 au local à Evry.

Cela raccourci d'autant nos courtes nuits de sommeil.

Nous sommes quelque peu sensibles lorsque nos bénévoles, qui dorment sur place, sont interpellés en allant prendre une douche de la façon suivante :

*« Que faites vous ici, vous n'êtes pas bénévoles ? »*

## TOUS LES SAUTEURS SONT ASSURES

avec l'assurance (MAIF) de l'association « Une Idée en l'Air... ».

**Notre cotisation annuelle a sensiblement  
augmentée depuis que nous avons fait rajouté  
1 600 sauteurs pour les SOLIDAYS.**



